

관제지원 기상정보 서비스 사용법

항공기상청 정보기술과

공항특보 발효중인 특보가 없습니다.

특보없음.

인천 : 맑음

풍향 : 서풍
 풍속 : 2.6m/s
 시정 : 10km
 기온 : 4.3℃
 강수 : -

2015년 3월 13일(금) 18:30(KST)



13일(금) 오후

시간 (KST)	15	16	17	18	19	20	21
날씨	맑음	맑음	맑음	맑음	맑음	맑음	맑음
기온	-			3℃			
시정 (m)	10km	10km	10km	10km	10km	10km	10km
풍향	←	←	←	←	←	←	←
풍속 (m/s)	7.7	7.7	7.7	3.1	3.1	3.1	-
강수/적설	-/-			-/-			

세계주요공항날씨

[뉴욕/존.프.케네디](#) |
 [두바이](#) |
 [런던\(히드로\)](#) |
 [로스앤젤레스/...](#) |
 [모스크바\(셰레...](#)
[방콕](#) |
 [베이징](#) |
 [벤쿠버/브리티...](#) |
 [상하이](#) |
 [세우\(막탄\)](#) |
 [시애틀/타코마](#) |
 [오타, 도쿄](#)

현재 맑음

+12시간

세계공항명을 입력하세요

[세계공항날씨 >](#) |
 [여행지날씨정보 >](#)
[국내공항날씨 >](#) |
 [날씨스케줄러 >](#)

위성 레이더 낙뢰



포토뉴스

2015년도 기상인 신년인사회 개최

2015년 을미년 새해를 맞이하여 기상청의 발전상을 알리고, 기상인들의 화합과 소통을 위한 기상인 신년인사회...

- 2014년 겨울철 항공기상방재협의회 개최
- 중앙119구조본부 훈련생 방문

행정일림

공지사항 | 업무계획 | 자료실

- 2014년도 주요사업계획 2014.05.20
- 입찰정보 2014.02.20

항공기상알림판

1 2 3 4 5 6

항공기상청 모바일 웹

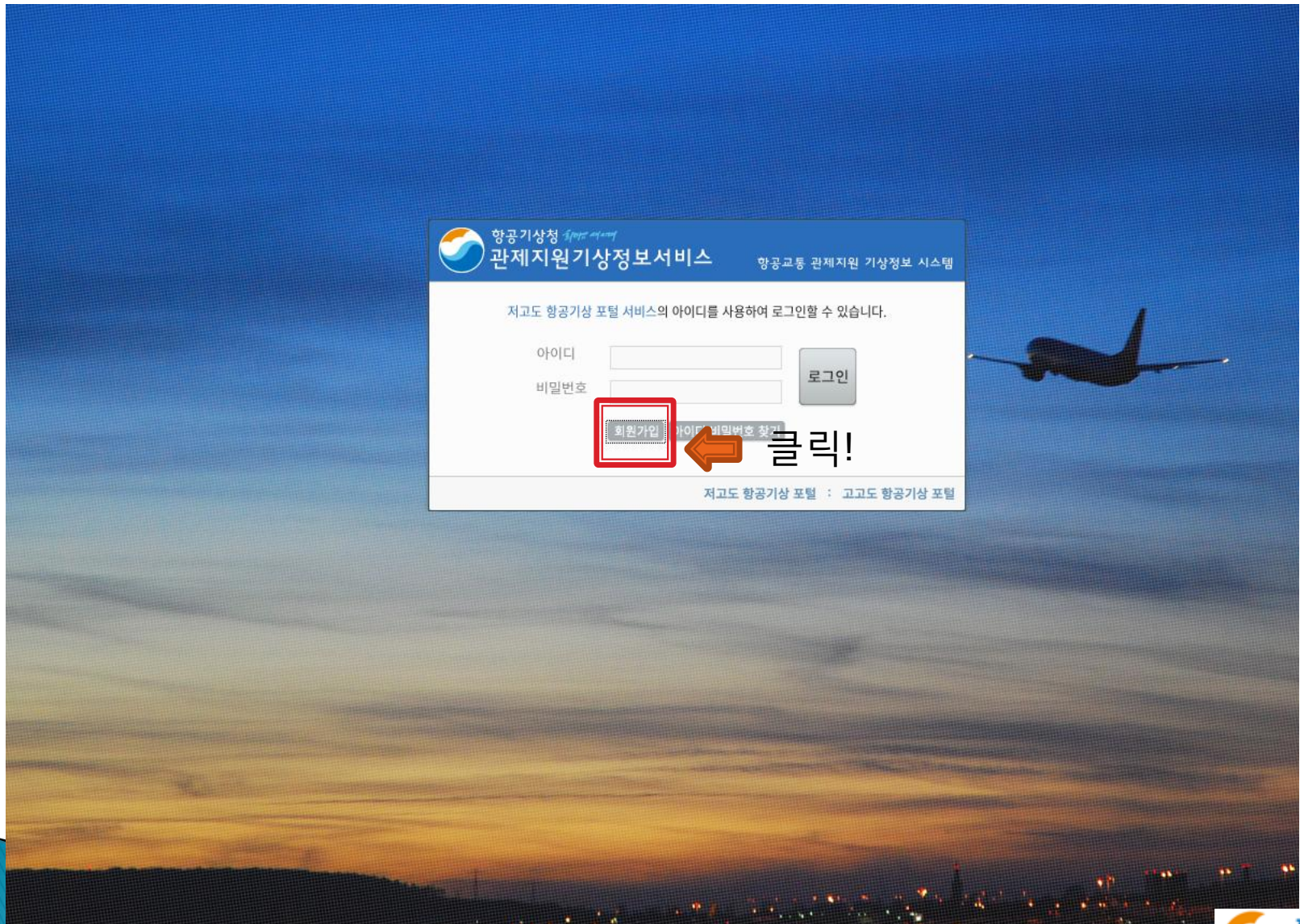
<http://global.kama.go.kr/m>

WEBZINE

항공기상청소식을 전하는 분기별 사보지입니다.

|
 |

← 클릭!



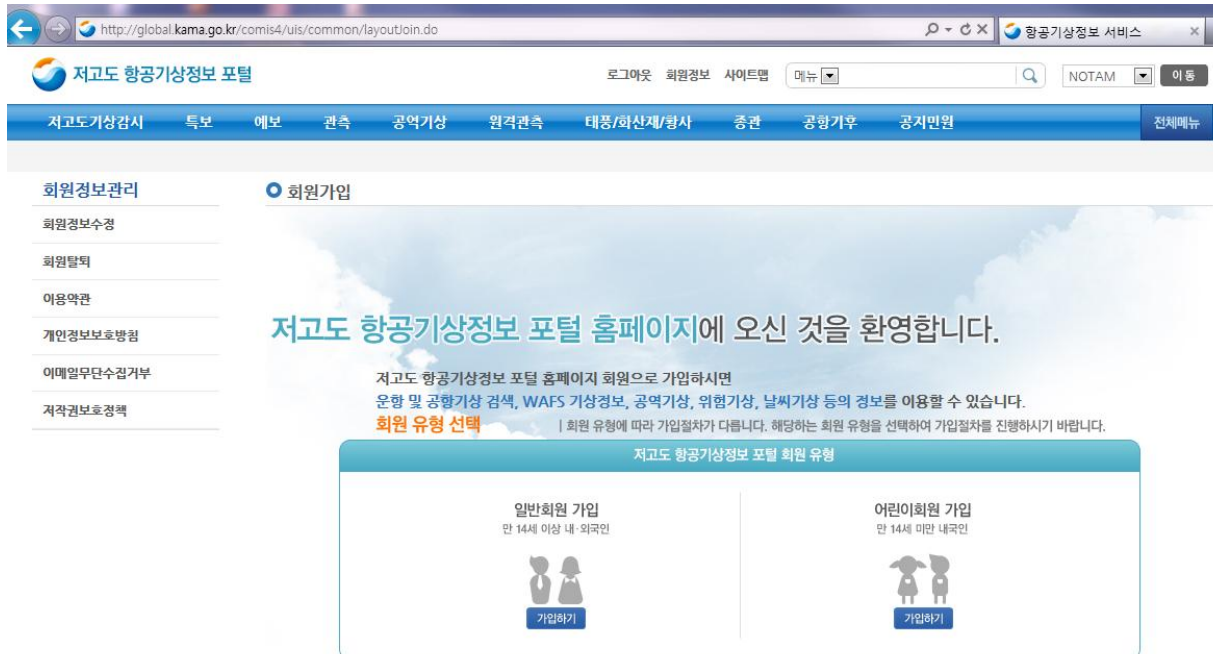
저고도 항공기상정보 포털 회원가입



1~3일 후 홈페이지 관리자 인증



로그인 후 사용가능



저고도 항공기상정보 포털은 사용자의 개인정보보호를 위해 최선을 다하고 있습니다. 귀하의 개인정보는 동의 없이 공개되지 않으며, 개인정보보호정책에 의해 보호받습니다.



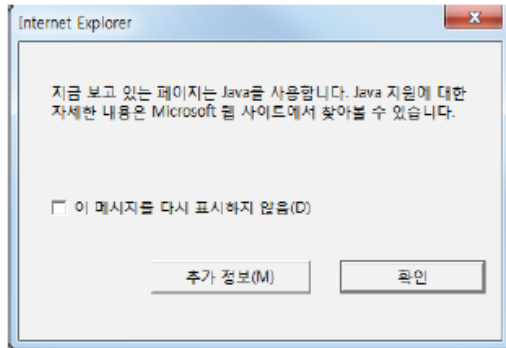
저고도 가입회원은 관제지원, 항공기상 웹, 앱 사용가능



이전 항공기상청 홈페이지의 '항공항행' 인증회원도 동일한 ID와 PW로 사용가능 합니다.

1. 자바 설치

처음접속시 다음 창이 뜰 수 있다. (PC에 자바가 설치되어 있지 않은 경우 한번 설치)



여기 웹페이지의 관제기상 부분은 자바로 개발되었기에 자바는 반드시 설치해야 한다. 자바의 설치는 다음 사이트에 접속하면 쉽게 설치 가능하다.

<http://java.com/ko/download/>

무료 Java 다운로드 버튼을 눌러 동의하고 설치를 시작한다.



자바 보안 설정

설치가 완료되었다면 다시 접속해본다.

아래와 같은 창이 표시되면

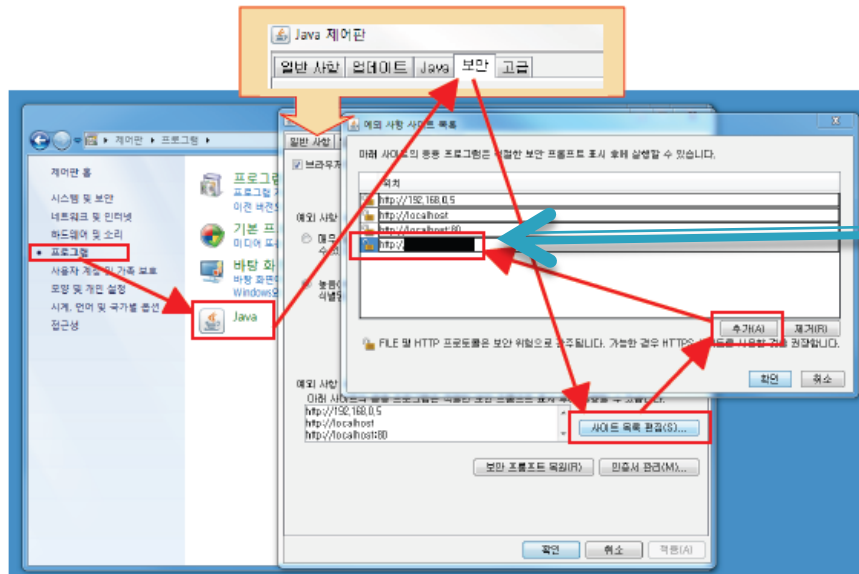


이것은 자바 보안에 의해 차단된 것이다.

이것을 해결하기 위해서는 제어판에 가서 자바 보안 설정을 해야 한다.

그 방법은 '제어판 - 프로그램 - Java - 보안(탭) - 사이트 목록 편집 - 추가 - [사이트]'이다.

사이트는 'http://웹주소'을 입력하고, 확인버튼을 눌러 준다.

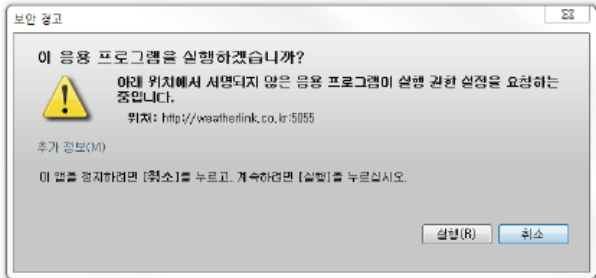


<http://global.kama.go.kr>

웹 브라우저를 닫고, 다시 띄워 접속한다.

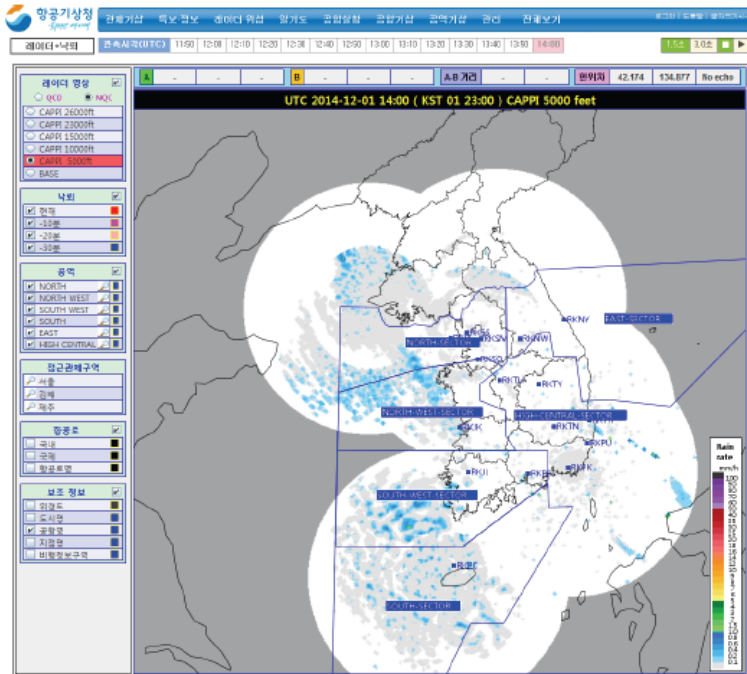
http://웹주소/acwis

이것은 실행을 묻는 보안 메시지가므로 '실행'을 눌러준다.



그러면 다음과 창이 열릴 것이다.

앞의 자바 설치량, 보안 설정은 처음 한번만 해주면 되고, 위의 실행 창은 JAVA가 갱신되거나 할 때 한번 씩 나타날 수 있다.



2. 메뉴 분류

메뉴는 아래의 그림과 같이 메뉴 위에 마우스가 위치하면 아래에 하위 메뉴가 나타난다.

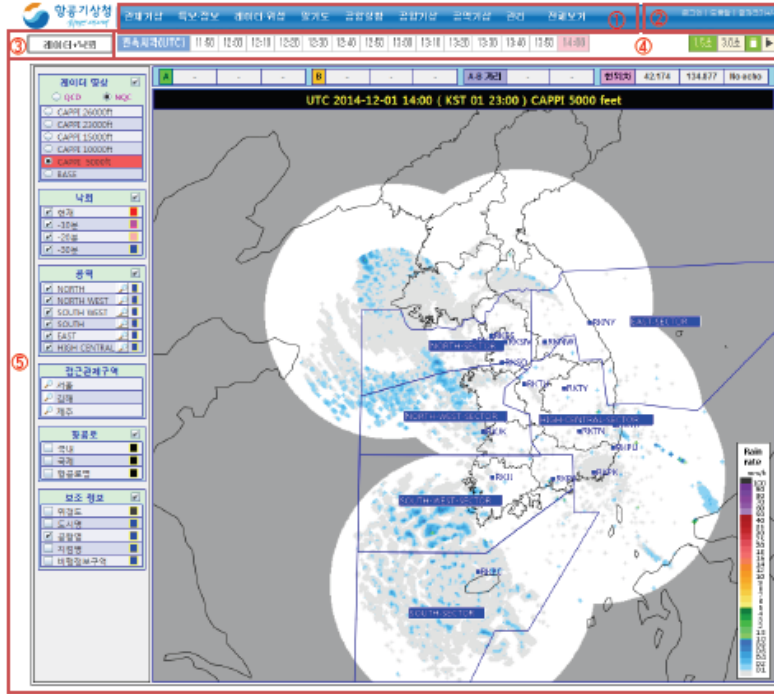


그 메뉴들을 표로 정리했다.

대분류	소분류	설명
관제기상	레이더/낙뢰	레이더 영상 자료와 낙뢰 자료 표출
	위성/낙뢰	위성 영상 자료와 낙뢰 자료 표출
특보-정보	공항특보	전국 공항별 특보 상황 표출
	태풍정보	태풍의 현재 위치, 예상 경로
	공항기상정보	공항 기상정보 자세히 표출
	우주기상정보	우주기상(태양, 지구등) 표출
	특별기상정보	화산재정보, 방사능정보 표출
레이더-위성	공항기상레이더	인천공항 기상 레이더 영상 표출
	전국레이더	전국합성 레이더 영상 표출
	개별지역레이더	개별지역레이더 영상 표출
	위성	한반도 광역, 지역 위성, 아시아, 전지구 위성 표출
일기도	기본 일기도	지상 기본 일기도 표출
	예상 일기도	전국, 지역 모델 예상일기도
공항실황	AMOS(항행용)	전국 공항 AMOS 표출
	AMOS(관제용)	공항별 AMOS 그래픽 표출
	LLWAS	저층바람시어경보 표출
공항기상	METAR	전체 공항 METAR전문, 항목별 표출
	MET REPORT	전체 혹은 공항별 MET REPORT 표출
	TAF	전체 혹은 공항별 TAF 표출
	통계자료	주 공항 기상 통계
공역기상	WINTEM	한반도, WAFS WINTEM 표출
	SIGMET	악기상 SIGMET 표출
	AIRMET	악기상 AIRMET 표출
	SIGWX	저고도, 중고도 SIGWX 표출
	ARS	ARS 전문 표출 및 입력
감시		여러 창을 한 창에 표출
관리		사용자 관리, 접속 통계 표출
전체메뉴		메뉴 전체 보기

3. 전체 화면 설명

화면은 크게 5부분으로 나뉜다.

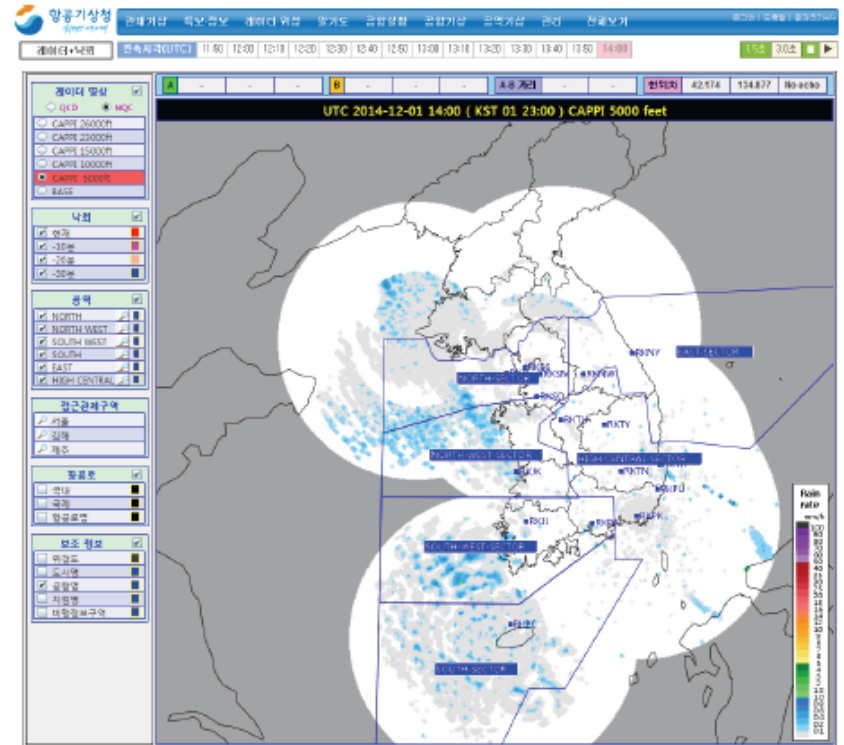


번호	항목	설명
①	대 메뉴	전체 대 메뉴
②	로그인 등	로그인(로그인 창 띄움), 도움말(도움말 창 띄움), 글자크기(문숫자 페이지의 글자크기 변경)
③	제목	이 페이지의 제목
④	시각 설정	<p>표출 내용의 시각을 설정하는 부분, 클릭해주면 그 시각 영상으로 표출 된다. 또한 키보드 좌우 방향키를 눌러도 선택 가능하다.</p> <p>1.5초 3.0초</p> <p>이 동영상 막대는 과거영상부터 순서대로 표출하는 기능을 한다. 마치 동영상을 보는 것처럼 보이게 된다. 1.5초, 3.0초는 다음 영상이 표출되는 시간 간격이다.</p>
⑤	내용	내용이 표출된다.

4. 관제기상

4.1. 레이더+낙뢰

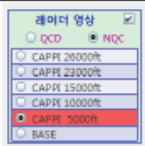

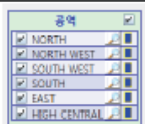



항목	설명
개요	레이더 영상 자료와 낙뢰 자료 표출
표출 항목	<ul style="list-style-type: none"> - 레이더 영상 BASE, CAPPI 5000ft, 10000ft, 15000ft, 23000ft, 26000ft 보정자료(QCD)와 무보정자료(NQC) - 낙뢰 자료 : 현재, 10분 이전, 20분 이전, 30분 이전 자료
그 외 표출 항목	공역, 항공로, 위경도 선, 도시명, 공항명, 지점명, 비행정보구역



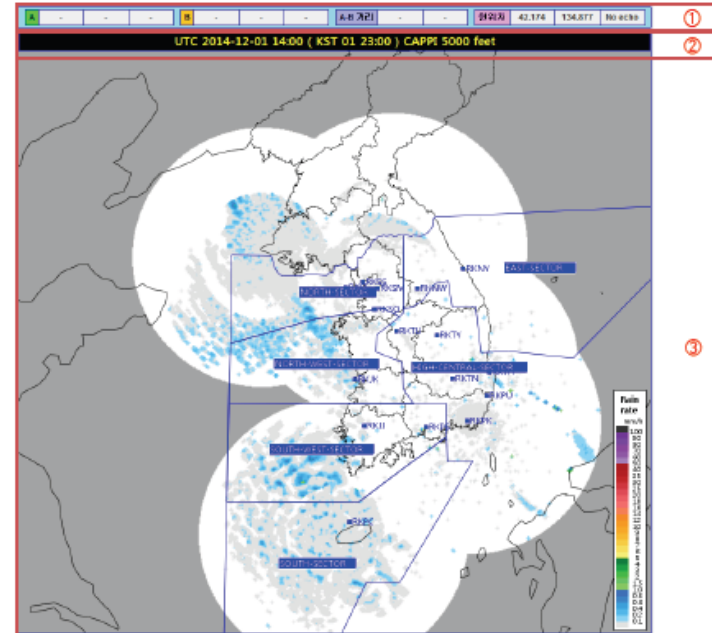
4.2. 관제기상 화면 설명

표출 설정 메뉴

우선 여기에서 레이더나 위성 표출에서 사용되는 선택 메뉴에 대해 알아보자.

메뉴	설명
	레이더 영상 선택 체크 선택 : 레이더 영상을 보이게, 안보이게 한다. - QCD : 보정자료, NQC : 보정하지 않은 자료 - BASE : 지상, CAPPI 5000ft, 10000ft, 15000ft, 23000ft, 26000ft : 고도별 자료
	낙뢰 표출 선택 - 체크 선택 : 낙뢰를 표출하거나 표출하지 않거나 한다. - 현재, -10분(10분 이전), -20분(20분 이전), -30분(30분 이전) : 데이터를 표출한다. 오른쪽 색깔이 표출되는 데이터 색깔이 된다. 여기서 잠깐, (아래 설명 부분은 낙뢰와 같은 체크메뉴에서는 모두 동일하다.) - 전체 선택 : 제목표시줄(낙뢰)에서 더블클릭하면 전체 선택 또는 해제된다. - 전체 사용 : 제목표시줄(낙뢰)의 오른쪽의 체크 선택을 체크 하면 밑의 하위목록을 사용하는 것이고, 그렇지 않으면 사용하지 않는 것인데, 사용의 의미는 데이터 표출과 하위목록을 선택할 수 있다는 것이다.
	구역 선택 NORTH, NORTH WEST, SOUTH WEST, SOUTH, EAST, HIGH CENTRAL 을 표시 하는지를 선택한다. 여기서 돌보기 모양을 클릭하면 그 영역으로 이동한다.
	접근관계구역 선택 서울, 김해, 제주 중에 하나를 누르면 그 위치로 이동한다.
	항공로 선택 국내, 국제 : 국내나 국제 항공로를 표출하거나 표출하지 않는다. 항공로명 : 항공로명을 표출하거나 표출하지 않는다.
	보조정보 선택 위경도, 도시명, 공항명, 지점명, 비행정보구역을 표출하거나 표출하지 않는다.

표출화면



번호	항목	설명
①	위치, 거리	현재의 위치와 두 지점의 거리를 표시한다. 지점에 예코가 있으면 예코를 표시한다.
②	제목	이 표출 데이터의 제목이다. 표시되는 형식은 다음과 같다. UTC 년-월-일 시:분 (KST 일 시:분) 데이터 종류
③	표출 영상	표출영상이 표출되는데, 확대축소 가능하다. 확대 : 마우스 휠 위로 축소 : 마우스 휠 아래로 영역 확대 : 마우스 우측버튼 드래그 영상 이동 : 마우스 휠 누르고, 드래그 거리 재기 : 마우스 왼쪽 버튼 드래그

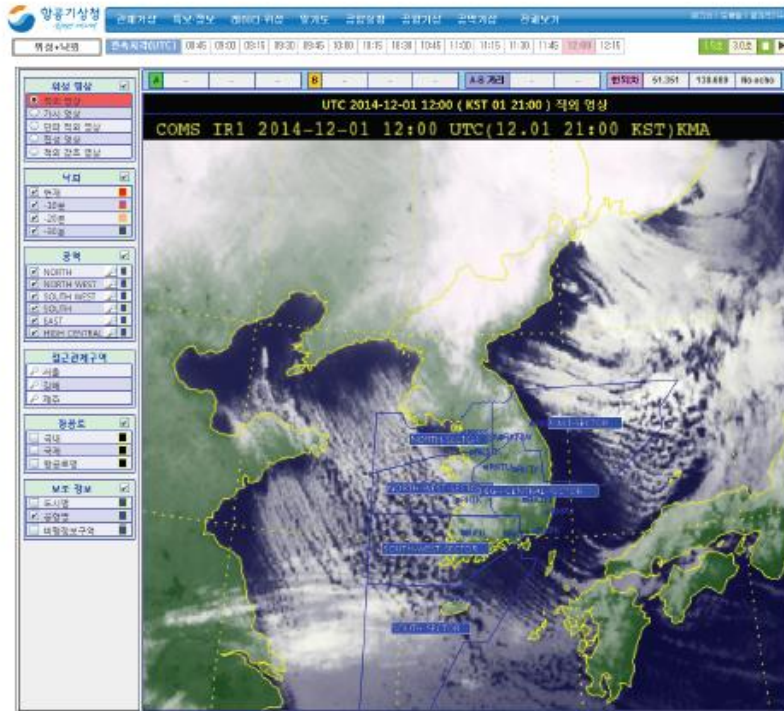
4.3. 위성+낙뢰

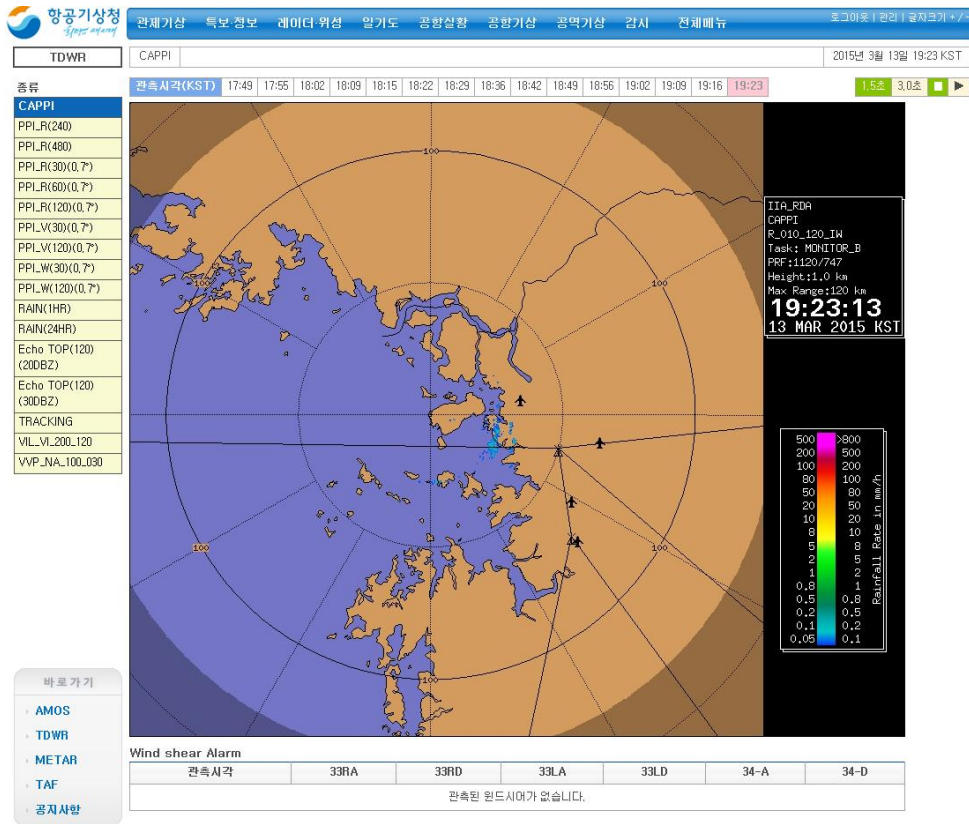
항목	설명
개요	위성 영상 자료와 낙뢰 자료 표시
표출 항목	- 위성 영상으로 적외, 가시, 단파 적외, 합성, 적외 강조 영상 - 낙뢰 자료 : 현재, 10분 이전, 20분 이전, 30분 이전 자료
그 외 표출 항목	공역, 항공로, 위경도 선, 도시명, 공항명, 지점명, 비행정보구역

5. 기타 기상

5.1. 공항상황 - LLWS

항목	설명
개요	저층바람시어경보 표시
표출 항목	- 인천, 제주, 양양 공항 지점별 표시 - 중심 풍향, 풍속, 돌풍 표시 - 활주로 경고 표시 : 노란색 - 윈드시어, 빨간색 - 마이크로버스트 - 각 센서의 풍향, 풍속 표시 - 각 센서의 풍향, 풍속, 경고 그래픽 표시





기타:
모든 차트는 ← →키로
시간이동이 가능합니다.